

De Fieldgen, eng nohalteg Schoul



Renelde Urbain
directrice

Mir liewen an enger globaliséierter Welt, déi ëmmer méi individualiséiert gëtt, an där et heescht *wat méi, wat besser*, an där et ëmmer méi séier geet a wou déi nei Technologien ëmmer méi an eisem Alldag present sinn, mat hire gudden a manner gudde Säiten.

Eis Gesellschaft erschénkt ëmmer méi iwverflächlech: esou wuel d'Saachen ewéi déi tèschemenschlech Relatiounen sinn ëmmer manner laanglieweg.

Et gëtt ëmmer méi schwéier fir deen Eenzelen fir sech ze adaptéieren, wann e net déi néideg Kompetenzen opweist, fir dat kënnen ze maachen an dat bal e Liewe laang!

Wann d'Mënschheet sech net besënnt fir méi nohalteg ze ginn a net léiert, méi achtsam ënnerteneen a mat de Saachen ëmzegoen, wäert si, fréier oder spéider, ee ganz héije Präis fir dëse wuel droppgängeresch *modus vivendi* bezuelen: d'Ressource si nämlech begrenzt, eise Liewensraum, eise *Oikos*, ass net onendlech dehnbar an eist gemeinsaamt Erbgut ass och enges Daags erschöpft.

Notre maison brûle et nous regardons ailleurs, war dem 2019 verstuerwene franséische Präsident Chirac säi Kreesch an engem Discours um

Sommet de la Terre, 2002, zu Johannesburg an Südafrika.

Als chrëschtlech Schoul hu mir eng grouss Verantwortung fir net ewech ze kucken an eis fir eng méi nohalteg a gerecht Welt anzusetzen. Mir müssen aktiv mathëllefen fir d'Interaktiounen tèschent dem Mënsch, der Gesellschaft an der Ëmwelt ze iwwerdenken, fir dass eist *gemeinsamt Haus*, ewéi et am Poopst Franziskus senger Enzyklika *Laudato Si* vun 2015 heescht, eis nach laang erhale bleibt an fir dass mir zukünfteg méi bewosst, respektvoll, ehrfürchteg an achtsam mat der Schöpfung ëmginn.

D'Suerg vum Mënsch a senger Ëmwelt ass enk mam Fieldgen senge Wäerter verbonnen.

Eise Schwëstere hir Grondiwwerzeegung ass zënter 1980 an eisem Projet Educatif festgehalten.

Jiddereen, deen um Fieldgen schafft oder léiert, soll d'Valeuren vun dësem Projet deelen an derno handelen. Dem Fieldgen seng pedagogesch Projeten a seng sozial Engagementer baséieren all op dem Projet Educatif.

Vun all eisen sozialen Engagementer, wëll ech just déi iwver 60-järeg Kollaboratioun mat der *Fondatioun Follereau Lëtzebuerg* ervirhiewen.

Enn den '80-er Joren huet de Fieldgen dann och seng ekologesch Oder entdeckt, mat der éischter Pabeiersammlung.

An deene leschte Joren ass d'Nohaltegkeet ëmmer méi um Fieldgen an de Viirdergrond gestallt ginn. Den Input ass am Schouljoer 2016-2017 vun eiser Bedeelegung um Projet *School Futures: Schule und Lernen für Welten im Wandel* komm, iwver dee schonn an der Vergaangeneheet an eisem *Trait d'Union* geschriwwen ginn ass, komm.

Vum 8. bis 9. November 2019 hunn d'Professeren an d'Kollegen aus deene verschiddeenen Servicer konnten iwvert d'Thema nodenken a Propositione maachen, déi een an der Schoul ëmsetze kinnt.

An der Plenière vum 6. Januar 2020 huet d'Direktioun dunn déi 3 Axen vun der Nohaltegkeet um Fieldgen folgendermoossen virgestallt:

- **um pedagogesche Plang**

Aktiounen/Projeten entwéckelen, déi eise Schüler erlaben fir hiert Wëssen an hir Kompetenzen nohalteg ze entfalten: z. B. Semesteraféierung

- **Wellbeing an Développement personnel fir Schüler, Professer an all Ugestallten**

préiwen, ob all zukünfteg Aktiounen/Projeten deem Rechnung droen: z.B. Projet Schoulhaff, deen aus dem Projet *School Futures* entstanen ass, Raum der Stille

- **gréng Schoul**

préiwen, ob all zukünfteg Aktiounen/Projeten der Ecologie intégrale entsprechen: z.B. an der Kantin, Aféierung vum *meatless Friday* an d'Aféierung vun der *Ecobox*, déi mir am Schouljoer 2017-2018 als éischt Schoul agefouert hunn.

Zënter deem Schouljoer si mir Member vum Réseau vun den *Sustainable Entrepreneurial Schools (SES)*. Mir hu nämlech scho laang eng ganz Rei Aktivitéiten/Projeten, déi zu de Krittäre gehéieren, fir de Label vun den SES-Schoulen ze kréien. Domadder kënne mir eisen Ustriewungen am Domän vun der Nohaltegkeet och méi Visibilitéit ginn.

Wat de Fieldgen konkret scho fir d'Nohaltegkeet mécht, stelle mer lech hei fir :

Restaurant scolaire

Au restaurant scolaire, nous visons en premier les produits régionaux. Régionaux veut dire venant du Luxembourg ET de la grande région (Allemagne, Belgique, France, secteur de 200 km autour de Luxembourg).



Malheureusement, on ne peut pas cuisiner à 100 % avec des produits régionaux. Les fruits et légumes sont à 80 % régionaux ; les produits, comme les ananas ou les bananes, ne sont forcément pas régionaux, mais fairtrade. La viande provient du Luxembourg. Nous n'utilisons que du poisson MSC (*Marine Stewardship Council* - pêche durable).

En avril 2019, le vendredi sans viande a été mis en place avec un très gros impact au début.

La réduction du plastique nous tient aussi très à cœur. Les **EcoBox** de la *Superdrécks-këscht* sont utilisés pour les menus à emporter. On était une des premières écoles sinon la première à les avoir. Des contenants recyclables ont déjà été utilisés avant. Mais, au Luxembourg, on n'arrivait pas vraiment à les traiter correctement. Dès qu'on a mis en place les **EcoBox**, on a quand même ressenti une perte d'effectifs en nombre de couverts au niveau des menus à emporter. Le fait de devoir payer une caution et de devoir ramener les **EcoBox** a été une contrainte au début pour les élèves.

Depuis quelque temps, les desserts sont servis dans des coupes de verre avec un couvercle en plastique lavable et réutilisable. Avant, les coupes étaient couvertes de film alimentaire, ce qui entraînait une quantité de plastique énorme tous les jours.

Il va de soi que nos déchets sont triés correctement : déchets naturels, cartons, verre et *Valorlux*. Nos produits de nettoyage sont des produits biodégradables, à 100 % verts.



Frédéric Yelitchitch
cuisinier responsable du restaurant scolaire

Optioun *Développement durable*

D'Departement vun den Ekonomie-Professeren huet sech fir d'Ekonomie Circulaire interesséiert a wollt dat och an hir Coursen erabrénge. D'Ekonomie Circulaire ass eng Aart a Weis fir d'Objektiver vum *développement durable* ze realiséieren. Mir hu Coursen bei der KPMG matgemaach a waren och op ganz flotte Seminaire, fir eis an d'Thema anzeschaffen. Mir hunn dunn ugefaangen, 1 Mol am Jor Schnupperdeeg fir eis 4G-Schüler ze organiséieren, fir hinnen ze weisen, dass et dat iwwerhaupt gëtt.

Mir sinn mat Associatiounen a Kontakt komm, déi mat eis geschwat hunn a mat deene mer eis konnten austauschen. D'SDK (*Superdréckskëscht*) huet eis an engem Gespréich erzielt, dass si géifen am Kader vun enger BTS-Formatioun Schoul halen. Doropshin hu mer aner Associatiounen an ONG'en kontaktéiert a gefrot, op si interesséiert wieren, bei eis matzehëlfen, d'Optioun *développement durable* ze halen. Ech hat wierklech gemengt, mir géifen lauter Ofsoen kréien, mee si waren all begeeschtert a frou fir matzemaachen.



Et geet eis drëms, eis Schüler ze sensibiliséieren, well wa mer näischt ënnerhuelen, da kréien eis Enkelkanner oder d'Kanner vu eisen Enkelkanner vill Problemer. D'Ressource gi rar an et ass immens wichteg, dass jiddereen am aldeegleche Liewen méi responsabel agéiert an ëmdeinkt. Fir mech ass dat, wéi léieren d'Zänn ze wäschen. Wat een et éischer léiert, wat et méi en Automatismus gëtt. Virun allem ass et wichteg, dass mer déi Schüler sensibiliséieren, wou den *développement durable* doheem keen Thema ass. Et war eis awer och wichteg, dass déi Optioun net soll oflafen wéi eng normal Schoulstonn.

Dëst Schouljoer steet d'Optioun *développement durable* fir all eis 4GCM- an 4GSO-Klassen fest am Horaire. D'Schouljoer ass an 6 Modullen agedeelt, also 3 Modullen pro Semester. Fir all Modul kënnt op all Klass eng aner ONG mat engem aneren Thema. All Klass begéint also 6 Associatiounen mat 6 verschiddenen Themen. De fil rouge vum Cours sinn déi 17 Ziler vun der UNO fir eng nohalteg Entwécklung. Wéi eise **Programm** dëst Schouljoer ausgesäit, gesi der hei:

4GCM1	4GCM2	4GSO1	4GSO2	4GSO3	4GSO4
Einführung					
Caritas Wierdeg wunnen	Greenpeace	ASTM Klimawandel und Klimagerechtigkeit	Fairetrade Rethink your clothes	Caritas Digitalisierung und Nachhaltigkeit	Aerdschëff Ressourcen nohalteg benotzen
Kindernothilfe Flucht hat immer einen Grund	Unity Foundation Protagonistes du progrès social	Iles de Paix Nohalteg Ernährung an Landwirtschaft	Guiden a Scouten fir eng Welt Droit à l'éducation	EBL Kreeslafwirtschaft enträtselt	Fondation Raoul Follereau Wasser ist Leben
AEIN Nohalteg Entwécklung an Indien	Caritas Digitalisierung und Nachhaltigkeit	Caritas Tavail décent	Handicap International Inclusion, handicap et vulnérabilité	Guiden a Scouten fir eng Welt Droit à l'éducation	ECPAT Volontourisme
Fantstic Food	IKL (Asti) Vivre ensemble au Luxembourg	Fairtrade Youth4planet Fair Films 4 Future	Planspiel Stress in der Nahrungskette	Kindernothilfe Kannerrechter	Natur an Ëmwelt Biodiversitéit - erliewen, schützen a notzen
ASTM Klimawandel und Klimagerechtigkeit	Planspiel Stress in der Nahrungskette		Fondation Raoul Follereau Wasser ist Leben	SDK Wuertfloss	

Dëst Joer ass dat 3. Joer, dass mer eise Schüler dës Optioun ubidden. Mir probéieren d'Organisatioun och all Joer ze optimiséieren. Sou hu mer fir dëst Joer deen 1. Modul fir all Klass d'selwecht gemaach. Dëse Modul gouf eleng vun den Associatiounen ausgeschafft. Dono hu mir mat hinnen zesummen de Programm opgestallt, wouduerch dat Ganzt och méi kohärent gouf. D'Modullen sollen sou praktesch wéi méiglech sinn. Dofir ass d'Optioun am Stonneplang mëttes op déi 2 lescht Stonnen geluecht ginn, fir dass een Aktivitéiten ausserhalb vun der Schoul ka maachen, ouni brauchen op d'Auer ze kucken. D'Erfahrung um Terrain ass ganz wäertvoll. D'Associatiounen kréien och ee vun eisen Proffen un hier Sait gestallt, deen si ënnerstëtzt, sief dat bei der Evaluatioun vun de Schüler oder bei méi praktesche Saachen, wéi den Emgank mam *WebUntis*.

Pascale Ruffini
Economie-Professor

Schoolfutures - Ëmgestalte vum Schoulhaff

D'Haaptiddi war, fir am Kader vun der Nohaltegkeet och iwwer de bien-être nozedenken an all eis Initiativen ënnert een Hutt ze kréien.

Sou sollt méi ee flotte Liewensraum am Schoulhaff geschafe ginn, wou d'Schüler, wéi och d'Enseignante vläicht méi Loscht kréien erauszegoen, mat Léierräim zum Beispill, wou ee quasi dobausse kéint Schoul halen. Dofir och déi nei Dëscher a Bänken, déi jo schonn do stinn. En plus kënnen eis Schüler während der Mëttegpaus méi agreabel do sëtzen.



Aner konkret Léierstatioune sinn och geplangt: eng Meteorstatioun, Statioune, wou een déi verschidde Forme vun erneierbaren Energie kéint präsentéieren, sief dat duerch ee Wandrad, duerch Solarzellen, duerch ee Waasserrad, etc.



Zesumme mat der Uni Lëtzebuerg goufe Workshoppen organiséiert, wou Schüler an Erwuessener sech konnte mat abréngen. E grouse participative Prozess gouf ugestouss. An deene Workshoppe gouf och eng **Maquette** zesumme gestallt, mat all den Iddien. Et war immens wichteg, d'Schüler mat u Bord ze huelen, a mat hinnen zesummen hier Iddien ëmzesetzen.

De Problem, dee sech stellt, ass awer, wien këmmert sech ëm all déi Saachen am Schoulhaff? Mir hu jo kee Personal, dat sech lo nëmmen ëm de Schoulhaff këmmere kann an eise Service technique ass och net sou grouss, dass deen dat nach alles kéint

niewelaanscht maachen. Dofir ass et och wichteg, dass alles vun de Schüler an de Proffe matgedroe gött an esou och méi respektéiert gött.

Nieft de Raim vu Léieratmosphär a pedagogesch sënnvolle Statioune soll och méi Gréngs an de Schoulhaff kommen. Wa mer vill Gréngs wëlle planzen, da musse mer eis jo och ëm d'Bewässerung këmmere. Mir wollte jo carrement de Makadam oprappen, fir an de Buedem ze goen, well dat de Virdeel huet, dass ee méi eng grouss Mass u Buedem huet, déi och vill méi Waasser späichere kann, wéi wann een d Planzen an engem Back ausserhalb stoen huet, deen am Summer vun alle Säiten ausdréchent. Do ass d' Iddi opkomm, fir d' Reewaasser opzefänken an et da fir d' Bewässerung ze notzen.

Leider huet Corona eis ee grouse Stréch duerch de Projet gemaach, a mir goufen an eisem Elan ongebremsst. Verschidden Iddien hu mer awer schon konnten ëmsetzen :

- Dëscher a Bänke goufen am Schoulhaff opgeriicht
- Hochbeeter bei der Kiche an laanscht de Sall Raoul Follereau goufe gebaut
- Backen am Haff goufen opgestallt

Ee besseren Tri vun den Offäll ass e Projet, dee mer a nächster Zukunft wäerten ëmsetzen. Schüler vun der 1e E hu Stickeren entworf, fir op d' Drecks-këschten ze pechen. Wéinst Corona hate mer vill méi Offäll, wéi virdrun, an et ass wierklech noutwendeg, dass den Tri nees besser fonctionéiert.

Pascal Meyers
Responsabel vum Projet *Schoolfutures*



Grupp *Eis Schoul, eng nohalteg Schoul*

D'Iddi fir de Grupp *Eis Schoul, eng nohalteg Schoul* ass am Kader vun den *Schoolfutures*-Workshopen entstanden a gëtt am Kader vun der *école à la carte* fir eis Schüler vu sämtleche Klassen offréiert. Zënter 2 Joer treffe sech Schüler mat Erwuessener 1 mol an der Woch, fir zesammen un Projeten ze schaffen, déi eis Schoul méi nohalteg kënnen maachen.

Sou hu si zum Beispill d'Bänken, déi am Schoulhaff stinn, erausgesicht. Si hunn och eis *Cornhole*-Spiller selwer gebastelt, mat deenen d'Schüler an der Mëttegpaus kënnen spillen. Aner Spiller sinn an der Maach. Gespréicher mat Experten, wéi z.B. *Valorlux* oder *Superdrecks-këscht* stinn och regelméisseg um Programm.

Zesumme mat eisem Kach goufen sech och schonns Gedanken iwwer d'Nohaltegkeet an der Kantin gemaach.

Am Moment schaffe si un engem Projet fir den Tri vun den Offäll an de Klassen an am Haff nees besser an de Grëff ze kréien. Den Inventaire vun all den Drecks-këschten gouf schonns gemaach. Deemnächst ginn eis nei Stickeren, déi vun de Schüler vun der 1^e E d'läscht Schouljoer entworf goufen, op d'Drecks-këschten gepecht.

ReUse ass een anert Thema, mat deem sech de Grupp befaasst. Sou gouf decidéiert fir een zweeten *ReUse-Corner* ze schafen. Méi Detailler kommen deemnächst.

Och an dësem Grupp huet Corona seng Spueren hannerlooss an d'Dynamik vum Ufank gouf leider ofgebremst.

Stefan Kornelis
Responsabel vum Grupp



Wanns du interesséiert bass dech fir d'Nohaltegkeet an der Schoul ze engagéieren an aktiv u Projeten matzeschaffen, da mell dech beim Här Kornelis oder beim Här Meyers.

De Grupp treëft sech Dëschdes Mëttes vun 14h20 bis 16h15 am PHYPL.

Sustainable Entrepreneurial Schools

Et ass eng Initiativ vun dem *Service de la Coordination de la Recherche et de l'Innovation pédagogiques et technologiques (SCRIPT)* an Zesummenaarbecht mat der *Direction générale des Classes Moyennes*.



**SUSTAINABLE
ENTREPRENEURIAL
SCHOOL**

Dës Plattform bréngt Lycéeën, déi sech am *Sustainable Entrepreneurial Competence*-Programm engagéiere mat externe Partner aus der Wirtschaft zesummen. Se dokumentéiert de Schoulen hir Projeten a Fortschrëtter am Beräich vum nohaltegen *Entrepreneurship* a bitt de Projets-Partner Plaz, fir mat hiren Aktivitéite wéi Workshops, Mini-Stagen, Virträg, Concoursen, Visitten an Challengeen, déi *Sustainable Entrepreneurial Competence* bei de Schüler ze fërderen.

Et ass en Tool, deen deene Jonke Courage soll ginn, fir sech an enger Welt ze verwickelen, déi am stännege Wiessel ass, an an där d'nohaltegt an d'kreatiivt Denken ëmmer méi eng wichteg Roll spillt; konkret sinn dat Aktivitéiten am Beräich vum *Entrepreneurship*, der ekonomescher Nohaltegkeet, an der finanzieller a wirtschaftlecher Allgemengbildung, souwéi vun der beruflecher a schoulescher Orientéierung.

Déi Jonk vun haut sollen déi néideg Kompetenze gewinnen, fir sech an der Welt vu muer zurecht ze fannen, virun allem geet et ëm déi 4K-Kompetenzen: der Kommunikatioun, der Kollaboratioun, der Kreativitéit a dem kriteschen Denken.

Denise Backes-Kohl

A wat mécht de Fieldgen nach ?

Hei eng Auswiel :



9 Waasserspender
op verschiddene Plazen
an der Schoul

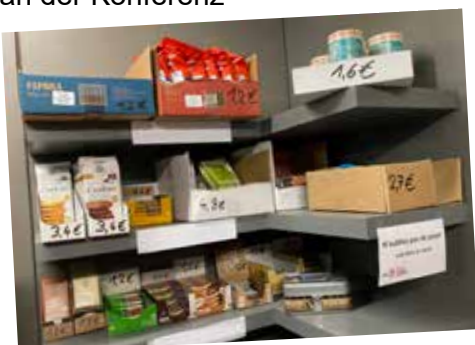


Sammel-Aktioun
E Stopp fir de Mupp



Sammelen vun
ale **Batterien**

Eisen **Fairtrade-Eck**
an der Konferenz



Eisen **Agenda**



Eise **ReUseCorner**
mat Schoulmaterial



Participatioun bei Mam Velo an d'Schoul

Botzmëttel
mat dëse Labelen :



Eise Kopies-Pabeier



An eisem **epfShop** verkafe mer eng ganz Rei nohalteg Artikelen :



10,00 €



7,00 €



12,00 €



3,50 €



54,00 €



5,00 €



13,00 €



100% organic Fairtrade Cotton