

OUVERT À TOUS ET À LA RÉUSSITE

DE



fieldgen 
Lycée privé classique et général

STUNDENPLAN

Einteilung des Schuljahres in Semester

Von montags bis freitags

1+2	8:00 - 8:50 Uhr	1 Doppelstunde oder 2 Stunden Unterricht
	8:50 - 9:40 Uhr	
	9:40 - 9:55 Uhr	15 Minuten Pause
3+4	9:55 - 10:45 Uhr	1 Doppelstunde oder 2 Stunden Unterricht
	10:45 - 11:35 Uhr	
	11:35 - 11:40 Uhr	5 Minuten Pause
5	11:40 - 12:30 Uhr	Unterricht oder Mittagspause
	12:30 - 12:35 Uhr	5 Minuten Pause
6	12:35 - 13:35 Uhr	Unterricht oder Mittagspause
7	13:25 - 14:15 Uhr	Unterricht
	14:15 - 14:20 Uhr	5 Minuten Pause
EC1	14:20 - 15:10 Uhr	Schule „à la carte“
	15:10 - 15:25 Uhr	15 Minuten Pause
EC2	15:25 - 16:15 Uhr	Schule „à la carte“

Voreinschreibungen für Schule und Internat sind an unseren Tagen der offenen Tür oder mit Hilfe des Einschreibeformulars auf unserer Internetseite www.epf.lu möglich.

Die Einschreibungen finden nach Terminvereinbarung statt

SCHULGELD: 360€ PRO SCHULJAHR

UNSERE VISION

Wir möchten zu einer gerechteren, offeneren und menschlicheren Gesellschaft beitragen.

UNSER ENGAGEMENT

Um unsere Vision umzusetzen, . . .

- + sind wir offen für pädagogische Neuerungen. Wir bieten eine individuelle Betreuung für jeden Schüler an.
- + legen wir Wert auf kritisches Denken, auf Respekt anderen gegenüber, auf Selbstständigkeit und Kreativität sowie auf Engagement und Selbstentfaltung.
- + tragen wir dazu bei, dass jeder Schüler seine intellektuellen, körperlichen, gesellschaftlichen und emotionalen sowie spirituellen Fähigkeiten entwickeln kann.
- + ermutigen wir unsere Schüler, freie, solidarische und verantwortungsbewusste Bürger zu werden.
- + achten wir auf unsere Umwelt. Wir vermeiden soweit wie möglich Verschmutzung und Verschwendung und gehen verantwortungsbewusst mit unseren Ressourcen um.

UNSERE ÜBERZEUGUNGEN

Unsere Vision und unser Engagement beruhen auf folgenden Überzeugungen:

- + Auf der Grundlage der christlich-humanistischen Werte betrachten wir jeden Menschen positiv und schätzen die Unterschiede jedes Einzelnen.
- + Selbstbewusstsein sowie das Vertrauen in den anderen, Persönlichkeit, Empathie, Engagement, Begeisterungsfähigkeit und Wohlbefinden sind genauso wichtig wie schulischer Erfolg.



WARUM DAS FIELDGEN WÄHLEN?

EINE SCHULE MIT EINEM PÄDAGOGISCHEN KONZEPT, DAS DEN EINZELNEN IN DEN MITTELPUNKT STELLT

Unser pädagogisches Konzept beruht auf folgenden Leitlinien:

Jeder einzelne Schüler wird von uns ganzheitlich mit all seinen Fähigkeiten und Talenten gesehen.

Jeder einzelne Schüler wird von uns je nach seinen Stärken und Schwächen gefördert und gefordert.

Jeder einzelne Schüler wird von uns in seinem autonomen, kooperativen und verantwortungsbewussten Lernen unterstützt.

Die Schule ist für uns ein Ort des Lernens und des Zusammenlebens.

Wir fördern jeden einzelnen Schüler im Unterricht:

+ durch die Begleitung des individuellen Lernfortschritts, aber auch der persönlichen Entwicklung der Heranwachsenden

+ durch einen hohen Grad an Präsenz und Gesprächsbereitschaft des ganzen Lehrkörpers für Schüler und Eltern

+ durch den Einsatz unterschiedlicher Lernmethoden (siehe Projekte Level Up, ALLET, Stützkurs in Französisch, Sprachenlernen durch Theater ...)

+ durch den Einsatz digitaler Medien (Projekt BYOD)

+ durch eine konkrete Orientierungsarbeit in der Unterstufe, aber auch vor der eigentlichen Berufs- bzw. Studienwahl in der Oberstufe (siehe Fit for Life, „Matinée Info-Emploi“ ...)

Wir unterstützen jeden einzelnen Schüler außerhalb des Unterrichts:

+ durch zahlreiche Hilfs- und Förderangebote, aber auch durch vielfältige Freizeitangebote in der Schule „à la carte“

+ durch Wahlfächer unterschiedlicher Interessensgebiete in den Optionsfächern

+ durch die Betreuung bei persönlichen, sozialen und schulischen Problemen durch diplomierte Psychologen im SePAS oder durch die MOSA-Betreuung

+ durch eine klare, transparente und verantwortungsbewusste Organisation des Schullebens

EINE MODERNE SCHULE FÜR MÄDCHEN UND JUNGEN

Koedukative Klassen:

- + helfen, geschlechtsstereotype Vorurteile abzubauen, sie rücken den einzelnen Menschen in den Vordergrund
- + ermöglichen die Sensibilisierung für die Bedürfnisse von Jungen und Mädchen
- + haben dennoch getrennten Unterricht von Jungen und Mädchen in verschiedenen Fächern:

- > je nach Thema: Wahl der Lektüren in den Sprachfächern
- > praktische Übungen in den Naturwissenschaften
- > getrennter Sportunterricht
- > Gruppen- und Partnerarbeit nach Wahl der Schüler

Mädchenklassen:

- + erlauben in Phasen des Heranwachsendens die Behandlung geschlechts- und altersspezifischer Themen
- + erleichtern manchen Mädchen, sich zu äußern, Stellung zu beziehen, sich zu behaupten und sich ihrer Fähigkeiten bewusst zu werden
- + werden der unterschiedlichen Entwicklung der Mädchen in der Phase des Heranwachsendens gerecht



7C - KLASSISCHER SEKUNDARUNTERRICHT

7G - ALLGEMEINER SEKUNDARUNTERRICHT

UNSERE PROJEKTE

Klassenleitung

+ von 2 Klassenlehrern

Deutsch als Fremdsprache (ALLET)

+ spezieller Deutschkurs, der Schülern, mit einer anderen Muttersprache erlaubt, ihre Defizite in Deutsch aufzuarbeiten

Stützkurs in Französisch

+ spezieller Französischkurs für nicht-französischsprachige Schüler, der ihnen erlaubt, ihre Defizite in Französisch aufzuarbeiten

Englisch auf 7C

- + 2 Wochenstunden Intensivkurs
- + Vorteil für die Schüler, die Latein auf 6^e wählen; sie haben weiterhin 2 Stunden Englischunterricht pro Woche

Babel@fieldgen auf 7C

- + Wahl der Unterrichtssprache (Deutsch oder Französisch) in den Fächern Geschichte und Geographie
- + Schüler werden ermuntert, sich mit der französischen Sprache vertrauter zu machen und diese zu vertiefen
- + der Übergang auf 4^e zu Französisch als Unterrichtssprache in allen Fächern wird so vorbereitet

Begleitung in der Unterstufe 7G, 6G, 5G

- + jeder Schüler wird von einem Tutor begleitet, der ihn bei seinen Lernprozessen und bei der Berufsorientierung unterstützt
- + Portfolio i-go

Projektwoche

+ Themenwoche (Reise, Besichtigungen, Praktika ...)

It2.0@Fieldgen

- + Einführung in die Computerarbeit
- + jeder Schüler kann sein eigenes Gerät (Laptop, Notebook) mitbringen
- + Förderung der Kompetenzen in den Bereichen Informatik und Medien
- + pädagogischer Umgang mit Medien

7P - BERUFSVORBEREITENDE STUFE

Unser Team

- + 8 Lehrer und Lehrerinnen
- + 1 Psychologe
- + 1 Sozialpädagoge
- + Lehrer aus dem Sekundarunterricht

Wochenbilanz

- + regelmäßiger Kontakt mit den Eltern
- + Selbstreflexion des Schülers über seine schulischen Leistungen
- + Motivationssteigerung bei den Schülern

Pädagogische Schwerpunkte

AUF 7^e, 6^e UND 5^e – sich selbst, die Natur und sein kulturelles Umfeld entdecken

AUF 5^e – Vertiefung der Kenntnisse über die Berufswelt

Nachhilfe

- + im Stundenplan integriert: Unterstützung bei den Hausaufgaben
- + Erkennen und Überwinden der eigenen Wissenslücken

Organisation des Unterrichts in Modulen

- + kleine Gruppe mit differenzierten Lernmethoden
- + auf die Schwierigkeiten der Schüler abgestimmtes Programm
- + Unterstützung der Schüler mit dem Ziel, eine 5^e d'adaptation zu besuchen
- + Vorbereitung zum Wechsel in den allgemeinen Sekundarunterricht

Pädagogische Klassenfahrten

AUF 7^e – Teambuilding

AUF 6^e – soziopädagogische Reise

LERNEN LERNEN

LEVEL UP

Texte markieren und strukturieren

Texte erfassen, Strukturen erkennen und benennen

Informationen verwerten

Informationen einordnen

Kooperieren

in der Gruppe arbeiten, Aufgaben verteilen

Einführung in die Computerarbeit

Login, E-Mail mit Anhang verschicken, einfache Dokumente in Word erstellen



SCHULISCHE ORIENTIERUNG UND BERUFSBERATUNG

- Betreuung der Schüler bei ihrer Berufswahl
- Erkunden aller in Frage kommenden Ausbildungs- und Berufsmöglichkeiten
- Selbstevaluierung und gezielte Begleitung der persönlichen und beruflichen Entwicklung des Schülers

**EIN GEWINN
FÜR DIE
SCHÜLER!**



ZIEL DER BERUFSBERATUNG

- sich über die Berufswelt zu informieren (Praktika, Firmenbesuche, Day-Care, Job Shadow-Day, fit for life, Matinée Info-Emploi ...)
- sein Selbstvertrauen zu stärken
- seinen eigenen Entscheidungswillen zu fördern
- selbstständig eine Entscheidung zu treffen

SCHULE „À LA CARTE“

Die Aktivitäten der Schule „à la carte“ zielen darauf ab, die intellektuellen, physischen und emotionalen Fähigkeiten unserer Schüler zu entdecken und zu fördern.

- Aktivitäten von 14:20 Uhr bis 15:10 Uhr und/oder von 15:25 Uhr bis 16:15 Uhr
- freiwillige Teilnahme: der Schüler stellt sich nach eigenen Wünschen und Bedürfnissen seinen Nachmittagsstundenplan zusammen



WORKSHOPS IN
NATURWISSENSCHAFTEN



ATELIERS
THEATER & TANZ



PHOTO@FIELDGEN



KUNST-WORKSHOP



MÉRITE JEUNESSE



KOCH-WORKSHOP



SPORTANGEBOT
(LASEL)



ASTRONOMIE-TEAM



CHINESISCHKURS



KLETTERN



PNC-VIDEOTEAM



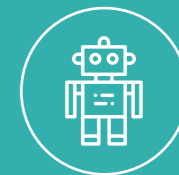
FECHTEN



NACHHALTIGKEIT-GRUPPE



CHOR



ROBOTIC



HAUSAUFGABENBETREUUNG UND STÜTZKURSE

UNSERE KLASSEN

AKTUELLE STRUKTUR UNSERES SEKUNDARUNTERRICHTS

staatlich anerkannte Ausbildung in allen drei Schulformen

ENSEIGNEMENT SECONDAIRE CLASSIQUE

ENSEIGNEMENT SECONDAIRE GÉNÉRAL

ANGEBOT AN WEITEREN FÄCHERWAHLMÖGLICHKEITEN IN DEN JEWEILIGEN SEKTIONEN DER OBERSTUFE AUF UNSERER INTERNETSEITE WWW.EPF.LU						RÉGIME TECHNIQUE					FORMATION professionnelle initiale			
											Techniciens	DAP		
1 ^e C-A	1 ^e C-B	1 ^e C-C	1 ^e C-D	1 ^e C-E	1 ^e C-G	1 ^e G-CG	1 ^e G-IG	1 ^e G-IN	1 ^e G-SO	1 ^e G-SN	1TP-CM			
2 ^e C-A	2 ^e C-B	2 ^e C-C	2 ^e C-D	2 ^e C-E	2 ^e C-G	2 ^e G-CG	2 ^e G-IG	2 ^e G-IN informatique	2 ^e G-SO	2 ^e G-SN	2TP-CM	DC3-AV		
3 ^e C-A langues	3 ^e C-B math-info	3 ^e C-C sciences nat.	3 ^e C-D sciences éco.	3 ^e C-E artistique	3 ^e C-G sc. hum/soc	3 ^e G-CM	3 ^e G-IG		3 ^e G-SO	3 ^e G-SN	3 ^e G-PS	3TP-CM	DC2-AV	
4 ^e C / 4 ^e C latine						4 ^e G-CM commerce	4 ^e G-IG ingénierie		4 ^e G-SO sc. sociales	4 ^e G-SN sc. naturelles	4 ^e G-PS param. soc.	4TP-CM commerce	DAP-EDU nouvelle section	
5 ^e C / 5 ^e C latine						5 ^e G					5 ^e AD		5 ^e P	
6 ^e C / 6 ^e C latine						6 ^e G							6 ^e P	
7 ^e C						7 ^e G							7 ^e P	
						Voie d'orientation							Voie de préparation	

UNSERE DIENSTE

Schulrestaurant und Cafeteria

- + Selbstbedienung nach vorheriger Reservierung: Auswahl an mehreren Menüs (darunter auch vegetarisch), Salatbar, Sandwichs

CDI / Informationszentrum und Bibliothek

- + ruhige Atmosphäre, Ort der Arbeit und Entspannung
- + Vermittlung von Informationskompetenz
- + Aktivitäten rund ums Lesen
- + breites Medienangebot (Bücher, Zeitschriften, DVDs, Gesellschaftsspiele ...)
- + Online-Katalog
- + Portal zur Berufsorientierung
- + Öffnungszeiten: Mo-Fr von 7:15 Uhr bis 16:45 Uhr
- + gratis Ausleihe

Medizinische Dienste

- + Anwesenheit einer Krankenschwester während der Schulstunden

SePAS / psychologischer Schuldienst

- + 3 Psychologen
- + Hilfestellung bei der schulischen und beruflichen Orientierung
- + Hilfestellung bei schulischen und persönlichen Problemen
- + Organisation von Schnupper- und Betriebspraktika
- + psychologischer Einstufungstest

Erzieherteam

- + 4 Sozialpädagogen; 1 Erziehungsbeauftragter
- + Organisation der Hausaufgabenbetreuung
- + Aufsicht in der Kantine und während der Mittagspause im Schulhof
- + Time out
- + Mediation
- + außerschulische Aktivitäten
- + Gewalt- und Suchtprävention

Schulische Unterstützung

- + Hausaufgabenbetreuung
- + Förderkurse
- + Stützkurse durch Fachlehrer
- + Schüler helfen Schülern
- + Nachhilfkurse im September zur Vorbereitung eines Nachexamens

CHRISTLICHE SCHULE

Religionsunterricht

- + für alle unsere Klassen ist Religionsunterricht im Stundenplan vorgesehen
- + die Religionsstunden werden von Lehrern mit einem Diplom in Theologie erteilt
- + die Beschäftigung mit den verschiedenen Religionen erlaubt allen, sich in einem harmonischen Miteinander besser zu verstehen, zu schätzen und zu respektieren

Die Schulpastoral **ist ein Ort**

- + der Begegnung, des Austauschs und der gemeinsamen Erfahrung
- + des Zuhörens und der offenen Tür
- + des Nachdenkens über Sinnfragen
- + der Feier des christlichen Glaubens

Internetseite: www.aumonerie.epf.lu

ACAT-Gruppe

- + einmal im Monat trifft sich eine Gruppe von Schülern und Lehrern, um sich mit Appellen aktiv gegen die Verletzung der Menschenrechte überall auf der Welt einzusetzen

Begleitung der Schüler

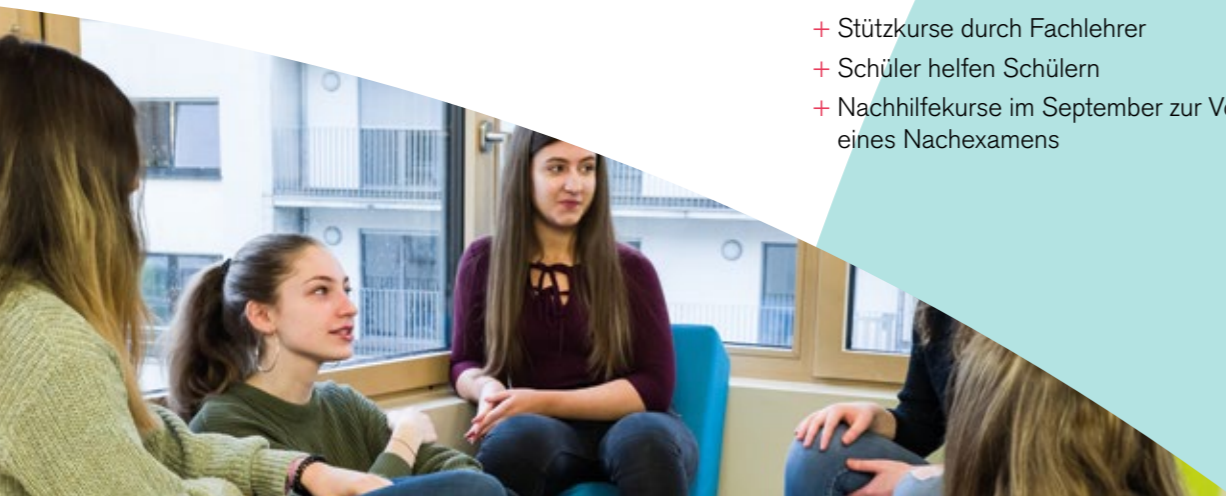
- + manche Schüler stellen sich Fragen über den Sinn des Lebens und/oder über Gott
- + als gläubige Erwachsene stehen die Mitglieder der Schulpastoral zur Verfügung, den Schülern zuzuhören und in aller Offenheit mit ihnen über all diese Fragen zu diskutieren

Fach „Leben und Gesellschaft“ (ViSoR)

- + Ziel des Faches ist die Stärkung des Zusammenlebens und des Zusammenhalts in einer multikulturellen Gesellschaft
- + drei Kompetenzfelder werden berücksichtigt: toleranter Umgang mit Diversität, kritische Auseinandersetzung mit moralisch-ethischen Fragestellungen, engagierte Auseinandersetzung mit bedeutsamen Lebens- und Gesellschaftsfragen

Aktivitäten

- + Spiritualität: Jahresthema, Morgengebet/Gedanken zum Tag am Mikrofon, Begleitung der Schüler
- + Liturgie: Schulumessen (2x im Jahr), Oktavmesse, Sakrament der Versöhnung, Gottesdienste für die Abschlussklassen, freiwilliges Morgengebet während des Advents
- + soziales Engagement: Semaine Raoul Follereau, Chrëschtbasar, Workshops zum Thema Solidarität, soziale Woche
- + Reisen und Wochenenden: Teilnahme am Weltjugendtag, Besinnungs- und Orientierungswochenenden, Reise nach Taizé, nach Rom usw.



INTERNAT FÜR MÄDCHEN

Staatlich anerkannt und subventioniert

Raumverteilung

- + Einzel- oder Doppelzimmer
- + 2 Lernräume für die 7^e, 6^e und 5^e-Schüler
- + 5 große gemütliche Wohnzimmer
- + 1 Fitnessraum
- + 1 Musikraum

Internatsschülerinnen

- + 60 Internatsschülerinnen der Unterstufe
- + 30 Internatsschülerinnen der Mittel- und Oberstufe

Unsere Ziele

- + schulische und pädagogische Betreuung
- + Förderung des Wohlbefindens, der Autonomie und der sozialen Entwicklung

Internetseite des Internates: www.internat-fieldgen.lu



Schulische Betreuung

- + Hausaufgabenbetreuung und -hilfe am Nachmittag, fakultative Abendlernstunde
- + Nachhilfestunden
- + regelmäßiger Kontakt zu den Eltern und den Lehrern

Pädagogische Betreuung in Zusammenarbeit mit

- + den Eltern
- + der Schule und den Lehrern
- + außerschulischen sozial-pädagogischen Einrichtungen

Ausgang

Wenn die Eltern einverstanden sind, haben die Internatsschülerinnen die Möglichkeit, das Internat zu verlassen:

- + die 7^e-Schülerinnen: 4 Stunden pro Woche
- + die 6^e-Schülerinnen: 4 Stunden pro Woche
- + die 5^e-Schülerinnen: 5 Stunden pro Woche
- + die Schülerinnen der Mittel- und Oberstufe: 7 Stunden pro Woche

Freizeit und Aktivitäten

Jede Woche werden verschiedene Aktivitäten vorgeschlagen:

- + aus dem Bereich Sport: Badminton, Fußball, Völkerball, Klettern, Schwimmen, Fahrrad fahren, Airtramp
- + aus dem Bereich Kultur: Ausstellungen, Konzerte, Theater, Ausflüge
- + Bastelaktivitäten
- + Verschiedenes: Kino, Kegeln, Gesellschaftsspiele, Musik, Video, Diskussionen, Kicker, Tischtennis
- + wöchentlich: Tanzworkshop, Nähworkshop, Spinning, Fitness ...

FIELDGEN CREATING OUR FUTURE

Zesammen.
Nohalteg.
Gestalten.

Ziele des „School Futures“-Projekts

- + bewusster zu handeln und zu wirken
- + Verankerung des Nachhaltigkeitsgedankens im Unterrichtsgeschehen, aber auch im generellen Engagement für Mensch, Tier und Natur
- + Nachdenken über unsere Zukunft, die unserer Region und unserer Gesellschaft

→ Zukunftsorientiertes, vernetztes Denken in Zusammenarbeit mit verschiedenen Weltanschauungen

→ Bessere Gestaltung unserer Zukunft und Entwicklung eines nachhaltigen Verantwortungs- und Umweltbewusstseins

Unsere Anstrengungen im Bereich Nachhaltigkeit:

Kantine

- + EcoBox
- + meatless friday
- + Fisch aus nachhaltiger Fischerei
- + regionale Produkte
- + vegetarisches Menü
- + zerowaste (Abfallreduktion, keine Einzelverpackungen)
- + Hochbeete mit Kräutern

Schulleben

- + Wasserspender
- + fruit4school
- + Kreiswirtschaft: fieldgen goes circular
- + Wahlfach „Nachhaltigkeit“
- + Mülltrennung, Superdréckskëscht
- + Putzmittel und Papier mit Eco-Label
- + Projekt: Nachhaltig Unterwegs, z.B. Teilnahme am Umweltmarsch
- + Fairtrade-Produkte

Recycling

- + von Brillen
- + von Batterien
- + von Handys
- + „E Stopp fir de Mupp“, Sammeln von Getränkecapseln

epfShop

- + Wasserflaschen aus Glas
- + Kugelschreiber aus Recyclingkarton
- + Besteck (50% Weizenstroh und 50% PP)
- + Neontextmarker aus Holz

Secondhand

- + ReUseCorner für Schulmaterial und Bücher
- + Secondhand Shop am Weihnachtsbasar
- + Kleiderplattform

Cafeteria

- + Papiertüten
- + wiederverwendbare Glasbecher für Müsli, Yoghurt etc.



UNSERE PARTNER



fieldgen



Lycée privé classique et général



École Privée Fieldgen
21, rue d'Anvers, L-1130 Luxembourg
Tel. +352 49 94 31-568

www.epf.lu

Folgen Sie uns auf

facebook.com/EcolePriveeFieldgen

Instagram: [ecoplepriviefieldgen](https://instagram.com/ecoplepriviefieldgen)

